

## THÔNG BÁO

V/v thông báo nộp hồ sơ đăng ký xét chọn Nhà đầu tư thực hiện dự án Khu du lịch sinh thái Bãi Hồm tại xã Vĩnh Hải, huyện Ninh Hải, tỉnh Ninh Thuận.

Thực hiện chỉ đạo của UBND tỉnh tại công văn 3702/UBND-KGVX ngày 13/9/2016, giao Sở Kế hoạch và Đầu tư đăng tải thông tin và hướng dẫn nhà đầu tư lập hồ sơ đăng ký xét chọn đầu tư dự án, tiếp nhận hồ sơ, tổng hợp, đánh giá hồ sơ, báo cáo UBND tỉnh xét chọn nhà đầu tư thực hiện dự án theo quy định.

Sở Kế hoạch và Đầu tư tỉnh Ninh Thuận xin thông báo và hướng dẫn thủ tục hồ sơ đăng ký đầu tư thực hiện dự án như sau:

### I. Về thông tin khu đất và yêu cầu đối với dự án:

1. Tên dự án: Khu du lịch sinh thái nghỉ dưỡng cao cấp Bãi Hồm.
2. Mục tiêu: Xây dựng khu du lịch nghỉ dưỡng cao cấp kết hợp tham quan, bảo tồn, khai thác cảnh quan rừng, biển tạo khu du lịch có tính đặc trưng riêng.
3. Địa điểm dự án: Khu vực Bãi Hồm, thôn Vĩnh Hy, xã Vĩnh Hải, huyện Ninh Hải.
4. Diện tích khu đất: Khoảng 50 ha; trong đó phần diện tích tiếp giáp với biển khoảng 10 ha, Chủ đầu tư liên kết với Vườn Quốc gia Núi Chúa để hợp tác kinh doanh du lịch gắn với bảo tồn và phát triển rùa biển tại khu vực Bãi Hồm.
5. Quy mô đầu tư: Xây dựng các villas, bungalow, nhà hàng đạt tiêu chuẩn 3 sao trở lên, nhà điều hành, công trình phục vụ bảo tồn rùa biển và các công trình phụ trợ khác.  
Lưu ý: Mật độ xây dựng phải đảm bảo tuân thủ về mật độ xây dựng theo quy định của pháp luật về bảo vệ và phát triển rừng (diện tích đất được xây dựng các công trình kiến trúc cơ sở hạ tầng không vượt quá 20% diện tích dự án đầu tư) theo Thông tư số 99/2006/TT-BNN ngày 06/11/2006 của Bộ Nông nghiệp và Phát triển Nông thôn về hướng dẫn thực hiện một số điều của quy chế quản lý rừng.
6. Tổng vốn đầu tư dự kiến: Từ 130 tỷ đồng trở lên.
7. Tiến độ thực hiện dự án: Hoàn thành xây dựng đưa dự án vào hoạt động chậm nhất là trong vòng 24 tháng kể từ ngày UBND tỉnh có quyết định giao đất, cho thuê đất đối với dự án.
8. Hình thức đầu tư: Đối với diện tích đất tiếp giáp với biển (khoảng 10 ha), chủ đầu tư liên kết với Vườn Quốc gia Núi Chúa trong việc hợp tác kinh doanh du lịch gắn với bảo tồn và phát triển rùa biển tại khu vực Bãi Hồm.



9. Hình thức sử dụng đất: Thuê đất theo quy định của pháp luật đất đai đối với diện tích đất xây dựng các hạng mục công trình; phần diện tích còn lại thuê môi trường rừng.

## **II. Về tiêu chí lựa chọn nhà đầu tư thực hiện dự án:**

Nhà đầu tư thực hiện dự án phải đáp ứng các tiêu chí lựa chọn dự án đầu tư trên địa bàn tỉnh Ninh Thuận được ban hành kèm theo Quyết định số 38/2015/QĐ-UBND ngày 03/7/2015 của Ủy ban nhân dân tỉnh và được cụ thể hóa như sau:

### **1. Tiêu chí bắt buộc:**

- Có tư cách pháp nhân và năng lực phù hợp để thực hiện dự án.

*Ưu tiên lựa chọn nhà đầu tư có năng lực triển khai thực hiện dự án tương tự.*

- Về tổng vốn đầu tư dự án: Từ 130 tỷ đồng trở lên.

*Ưu tiên lựa chọn dự án có vốn đầu tư và hiệu quả sử dụng đất cao.*

- Về năng lực tài chính:

+ Có vốn thuộc sở hữu của nhà đầu tư dự kiến dành để đầu tư thực hiện dự án không thấp hơn 20% tổng mức đầu tư dự án.

+ Đảm bảo khả năng huy động vốn để thực hiện dự án từ các tổ chức tín dụng, chi nhánh ngân hàng nước ngoài và các tổ chức, cá nhân khác.

+ Việc xem xét năng lực tài chính của nhà đầu tư được thực hiện trên cơ sở báo cáo giải trình năng lực tài chính của nhà đầu tư, đính kèm tài liệu chứng vốn chủ sở hữu (báo cáo tài chính được kiểm toán trong 02 năm gần nhất, xác nhận số dư tài khoản của ngân hàng...) và vốn huy động theo quy định của Luật Đầu tư.

*Ưu tiên lựa chọn dự án có vốn tự có của nhà đầu tư chiếm tỷ lệ cao hơn và nhà đầu tư chứng minh được khả năng huy động vốn để thực hiện dự án.*

- Về quy mô: Nhà đầu tư đề xuất dự án có quy mô các hạng mục đầu tư, phương án khai thác kinh doanh du lịch gắn với bảo tồn và phát triển rùa biển tại khu vực Bãi Hõm theo nội dung dự án kêu gọi đầu tư (Mục I văn bản này). Có cam kết liên kết với Vườn Quốc gia Núi Chúa hợp tác kinh doanh du lịch gắn với bảo tồn và phát triển rùa biển.

*Ưu tiên nhà đầu tư có đề xuất dự án với ý tưởng mới, phương án khai thác kinh doanh gắn với bảo tồn và phát triển rùa biển tại khu vực Bãi Hõm được đánh giá là hiệu quả cao, không ảnh hưởng đến bảo vệ môi trường và khu vực rùa đẻ.*

- Về tiến độ thực hiện: Thời gian hoàn thành xây dựng, đưa dự án vào hoạt động trong 24 tháng kể từ ngày được Ủy ban nhân dân tỉnh có quyết định giao đất, cho thuê đất đối với dự án.

*Ưu tiên lựa chọn dự án có tiến độ triển khai nhanh hơn, có cam kết chi tiết tiến độ triển khai dự án và cam kết hình thức xử lý trong trường hợp vi phạm từng mốc tiến độ do lỗi của nhà đầu tư.*

- Về môi trường: Dự án phải đáp ứng quy định về bảo vệ môi trường theo quy định của Luật Bảo vệ môi trường.

*Ưu tiên lựa chọn dự án có phương án sơ bộ về đánh giá tác động môi trường đối với khu vực dự án, nhất là mức độ ảnh hưởng của dự án đến các hoạt động bảo tồn rùa biển tại đây.*

- Nhà đầu tư không vi phạm quy định của pháp luật về đất đai đối với trường hợp đang sử dụng đất do Nhà nước giao đất, cho thuê đất để thực hiện dự án đầu tư khác được xác định theo quy định tại khoản 3 Điều 14 Nghị định số 43/2014/NĐ-CP ngày 15/5/2014 của Chính phủ quy định chi tiết thi hành một số điều của Luật Đất đai.

- Cam kết ký quỹ đảm bảo thực hiện dự án theo Quyết định số 17/2016/QĐ-UBND ngày 07/4/2016 của UBND tỉnh Ninh Thuận về việc quy định ký quỹ bảo đảm thực hiện dự án đầu tư có sử dụng đất trên địa bàn tỉnh Ninh Thuận.

## **2. Về tiêu chí khuyến khích:**

- Về tư cách pháp lý: Ưu tiên lựa chọn nhà đầu tư là tổ chức, cá nhân đã thành lập doanh nghiệp tại tỉnh Ninh Thuận hoặc cam kết thành lập doanh nghiệp tại Ninh Thuận để thực hiện dự án.

- Về năng lực kinh nghiệm: Ưu tiên lựa chọn nhà đầu tư đã đầu tư dự án có quy mô tương tự và có kinh nghiệm triển khai đưa vào hoạt động ít nhất 01 dự án có tính chất và quy mô tương tự.

- Về hiệu quả kinh tế - xã hội: Ưu tiên lựa chọn dự án đầu tư có quy mô và hiệu quả kinh tế - xã hội cao hơn như: Giải quyết việc làm cho lao động địa phương, nộp ngân sách, hiệu quả sử dụng đất cao, ...

- Ưu tiên lựa chọn dự án của nhà đầu tư có cam kết tiến độ chi tiết triển khai dự án, cam kết chấp nhận hình thức xử lý chấm dứt hoạt động dự án trong trường hợp vi phạm từng mốc tiến độ cam kết do lỗi của nhà đầu tư.

- Hình thức sử dụng đất: Thực hiện theo quy định của pháp luật về đất đai. Ưu tiên lựa chọn Nhà đầu tư lựa chọn hình thức thuê đất trả tiền một lần cho cả thời gian thuê.

## **III. Hồ sơ đăng ký đầu tư đối với dự án:**

1. Thành phần hồ sơ, gồm:

- Văn bản đề nghị thực hiện dự án đầu tư (theo mẫu đính kèm).

- Bản sao hợp lệ Giấy chứng nhận đăng ký doanh nghiệp hoặc giấy tờ chứng minh tư cách pháp lý liên quan của nhà đầu tư.

- Tài liệu chứng minh về năng lực tài chính: Báo cáo tài chính được kiểm toán trong 02 năm gần nhất, xác nhận số dư tài khoản của ngân hàng,...; văn bản xác nhận cam kết cho vay của tổ chức tín dụng, ngân hàng đối với phần vốn vay.

Trường hợp Doanh nghiệp mới thành lập, cá nhân thì phải có văn bản xác nhận số dư tài khoản của cơ quan, tổ chức có thẩm quyền; văn bản xác nhận cam kết cho vay của tổ chức tín dụng, ngân hàng đối với phần vốn vay.

- Tài liệu chứng minh năng lực kinh nghiệm, chuyên môn đã thực hiện hoạt động kinh doanh phù hợp với dự án.

- Đề xuất dự án đầu tư, bao gồm các nội dung chính như: Mục tiêu đầu tư, quy mô đầu tư; quy mô xây dựng các hạng mục công trình, mật độ xây dựng; tổng vốn đầu tư; tiến độ góp vốn; tiến độ thực hiện dự án (nêu rõ thời gian hoàn thành thủ tục đầu tư xây dựng, đất đai, thời gian khởi công dự án, tiến độ hoàn thành các hạng mục công trình, thời gian chính thức đưa dự án vào hoạt động); phương án liên kết với Vườn Quốc gia Núi Chúa hợp tác kinh doanh du lịch gắn với bảo tồn và phát triển rùa biển tại khu vực Bãi Hõm; đánh giá tác động và giải pháp bảo vệ môi trường, nhất là tác động đến hoạt động bảo tồn rùa biển tại đây; hiệu quả kinh tế - xã hội dự án (giải quyết việc làm cho lao động, nộp ngân sách,...); đề xuất hưởng ưu đãi đầu tư; đính kèm phương án tổng thể bố trí mặt bằng dự án.

- Văn bản cam kết thực hiện ký quỹ đảm bảo thực hiện dự án theo quy định của UBND tỉnh Ninh Thuận.

- Văn bản cam kết chi tiết tiến độ triển khai dự án và cam kết hình thức xử lý trong trường hợp vi phạm từng mốc tiến độ do lỗi của nhà đầu tư.

- Văn bản cam kết liên kết với Vườn Quốc gia Núi Chúa hợp tác kinh doanh du lịch gắn với bảo tồn và phát triển rùa biển.

2. Số lượng hồ sơ: 12 bộ, trong đó có 01 bộ gốc.

Nhà đầu tư chịu trách nhiệm về tính chính xác và phù hợp giữa bản gốc và bản chụp. Hồ sơ (bản gốc và bản chụp) phải được đựng trong túi có niêm phong bên ngoài và đóng dấu giáp lai của doanh nghiệp/cá nhân.

3. Thời hạn nộp hồ sơ: Hạn chót nộp hồ sơ **trước 16 giờ ngày 26/10/2016**. Hồ sơ nộp sau thời hạn trên xem như là không hợp lệ và không được xét chọn.

4. Cơ quan tiếp nhận hồ sơ: Hồ sơ đăng ký đầu tư nộp tại Sở Kế hoạch và Đầu tư tỉnh Ninh Thuận (Văn phòng Phát triển kinh tế; Địa chỉ: Đường 16 tháng 4, phường Mỹ Bình, thành phố Phan Rang-Tháp Chàm, tỉnh Ninh Thuận).

5. Thông báo này được đăng tải trên trang thông tin điện tử: [www.ninhthuan.gov.vn](http://www.ninhthuan.gov.vn); [www.edoninhthuan.gov.vn](http://www.edoninhthuan.gov.vn) và được gửi đến các nhà đầu tư quan tâm (đã nộp hồ sơ trước đây).

#### **V. Điều kiện xem xét lựa chọn nhà đầu tư thực hiện dự án**

Nhà đầu tư nào có hồ sơ đăng ký đầu tư dự án hợp lệ, được Hội đồng xét chọn của Tỉnh đánh giá đạt cao nhất trên cơ sở điều kiện ràng buộc, các tiêu chí bắt buộc và khuyến khích theo hướng dẫn của Sở Kế hoạch và Đầu tư tỉnh Ninh Thuận nêu trên.

Vậy Sở Kế hoạch và Đầu tư thông báo rộng rãi để các nhà đầu tư quan tâm đăng ký đầu tư dự án theo quy định./.

#### **Nơi nhận:**

- UBND tỉnh (B/cáo);
- GD, PGD Sở (T.X.Vỹ);
- EDO (LD, HC, ĐT);
- Lưu: VT.



**Phạm Đồng**

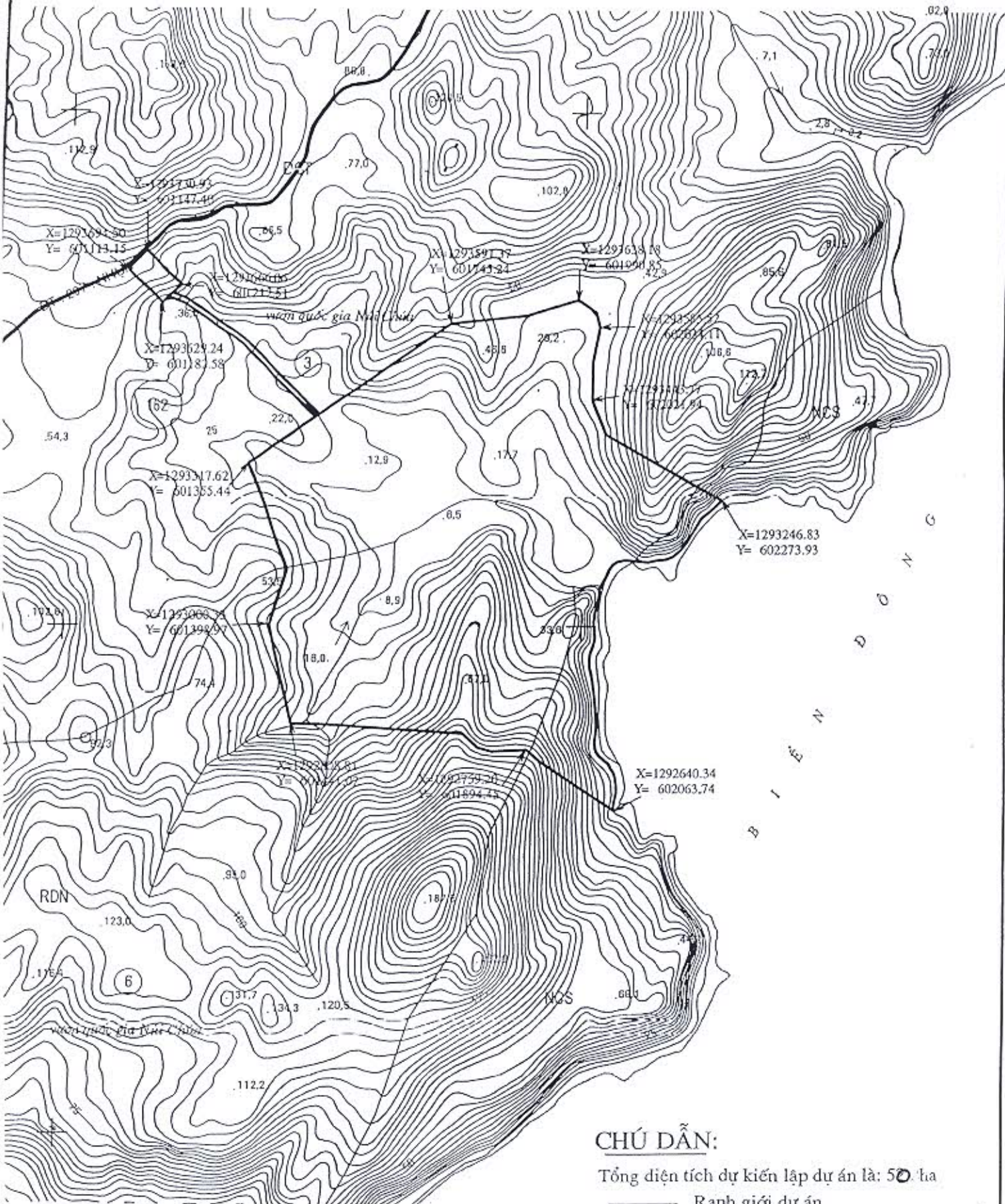
# TRÍCH LỤC BẢN ĐỒ ĐỊA CHÍNH KHU ĐẤT

TỶ LỆ 1:10000

DỰ KIẾN LẬP DỰ ÁN ĐẦU TƯ KHU DU LỊCH SINH THÁI BÃI HỒM

Địa điểm : Xã Vĩnh Hải, huyện Ninh Hải, tỉnh Ninh Thuận

B



## CHÚ DẪN:

Tổng diện tích dự kiến lập dự án là: 50 ha  
—— Ranh giới dự án